

## MONUMENTOS CASTILLO DE LOS VÉLEZ

Esta construcción militar del **siglo XVI**, ubicada en lo alto de la colina, es uno de los más clásicos símbolos definitorios de la ciudad de Mula. Sobre una edificación musulmana y desde donde partía la muralla medieval de la que todavía se observan restos, el Marqués de los Vélez, don Pedro Fajardo decidió, tras su nombramiento como noble y con su poder como Adelantado del Reino, construir este baluarte que implicaría importantes cambios en la administración municipal.

Uno de los principales intereses que despierta el edificio es su **perfecta obra de cantería y su impactante arquitectura**. Este emblema muleño se caracteriza por su austeridad ornamental, pues el fin sería más bien el de dejar patente el poder y la solidez de la **familia Fajardo**. Así, entre los pocos elementos decorativos, podemos señalar los escudos de armas de don Pedro Fajardo y su tercera esposa doña Catalina de Silva, situados en su mayoría en la fachada sur y el intenso almenado cuyo juego de luces y sombras coronan de modo contundente un castillo que nos hace viajar hasta los siglos más lejanos de la Historia.

## CONVENTO DE LA PURÍSIMA CONCEPCIÓN

Cuando en **1576** la orden franciscana comienza su labor mendicante en la ciudad de Mula, deciden ubicarse provisionalmente en el lugar donde antes se encontraba el Hospital de San Pedro y la Capilla de la Purísima Concepción, tomando el nombre de la Virgen como testigo permanente de su pasado.

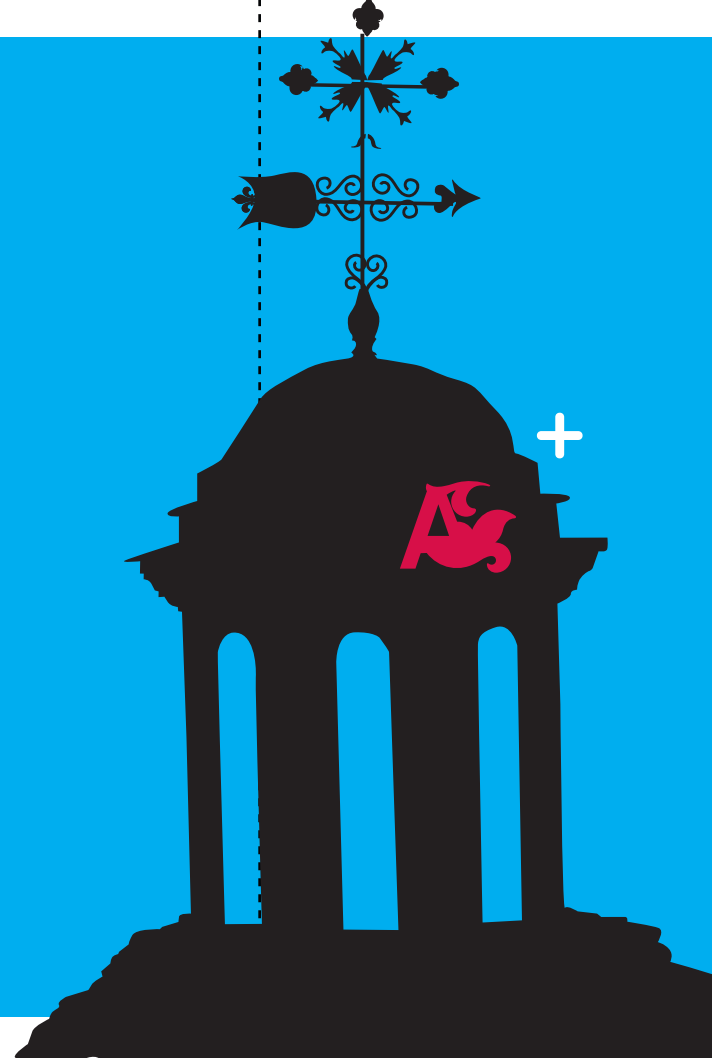
Pocos años después, en 1581, consiguen quedarse en este espacio. En 1836, con la desamortización de Mendizábal, se vende el convento y sus paredes comienzan a albergar desde

diseño papapajote

turismo de  
**MULA**

Ayuntamiento de Mula  
Concejalía de Turismo  
Oficina de Turismo de Mula

Doña Elvira 4  
T 968 661 501  
www.aytomula.es



LA  
MIRADA  
DE LA  
CULTURA  
MULA

# LA MIRADA DE LA CULTURA

La cultura muleña nos observa a través de los siglos. Quedando reflejada en sus museos, iglesias, conventos, casas señoriales, castillo... nos cuenta el recorrido de la ciudad por las diferentes épocas, que hacen de ella, una mirada al pasado histórico con las luces del siglo XXI.

culturadeMUL



El Convento de la Purísima Concepción posee un gran **interés arquitectónico**. El edificio se construye con un gran patio central rodeado por dos bellos claustros corridos. El bajo conserva todavía la franciscana decoración realizada con mármoles y jaspes simulados. En el centro de la mágica estancia encontramos un aljibe cuyos brocales están contruidos en piedra de Almagra.

Si nos detenemos en la Iglesia, veremos que su portada creada como un arco de triunfo es de estilo renacentista mientras que su interior es remodelado con **estética barroca**, cuyos elementos se superpondrán sobre el techo artesonado, los arcos o las pilastras originales del siglo XVI. Hoy en día, la Iglesia tiene función de culto y el resto del edificio es destinado a fines culturales.

## LA PLAZA DEL AYUNTAMIENTO

Ayuntamiento: El edificio que hoy conocemos fue una **casa solariega** comprada en 1683 por el Concejo con el fin de cambiar su ubicación que hasta entonces se encontraba en el barrio medieval. Así, el organismo público pasaría a estar en un inmueble de mejores condiciones y en un lugar más céntrico y representativo. La plaza del Ayuntamiento es el centro de la vida social de la vida muleña, pues allí

tenían lugar las compras de artesanía y productos agrícolas. En cuanto al edificio, es interesante que nos fijemos en la **carpintería original** de cuarterones en los ventanales del Salón de Sesiones y también en la puerta que da acceso a la Alcaldía.

El Casino: Este espacio fue desde 1741 el Pósito de trigo, es decir, servía de almacén de cereales y su fin era asegurar el alimento en casos de crisis. Era un lugar tan importante que por eso se emplazaba junto al Ayuntamiento, sin embargo, a principios del siglo XX y con el cambio de contexto que esto supuso, la clase burguesa adquirió el local para darle uso de Casino y encargó a uno de los arquitectos más afamados de aquellos años, Pedro Cerdán, la remodelación del edificio. Esta obra terminó convirtiéndose en un **lugar noble** y acorde con la estética contemporánea. Si nos detenemos a observar la escalera, la sala de lectura o el salón de baile veremos que se caracterizan por su aspecto **modernista**.

El monumento al Tamborista: El escultor Rafael Pi Belda es el encargado en el año **2000** de darle forma de escultura a la fiesta más importante de Mula, la Noche de los Tambores. Ubicado en la plaza del Ayuntamiento, en el monumento quedan representados dos tamboristas haciendo una **"pangana"**, es decir, el momento en el que uno frente a

otro redoblan los tambores para mostrar su habilidad con las baquetas.

La Torre del Reloj: Esta torre azul y de cúpula de **cerámica vidriada** está ubicada en el norte de la plaza del Ayuntamiento y se constituye como un elemento esencial en la **vida agrícola** de la ciudad de Mula. La razón reside en su función, que era la de marcar las horas y los cuartos para que el agricultor desde la misma huerta controlase los momentos de riego.

Existe documentación que nos habla de la existencia de una torre en la plaza del Ayuntamiento desde 1550, sin embargo, la actual se construye en 1806 tras derribar la anterior, muy deteriorada por las lluvias de San Calixto en 1651.

## IGLESIA DE SAN MIGUEL

Durante el siglo XVI, Mula protagoniza un importante incremento demográfico que hace que las administraciones públicas se planteen ampliar la Parroquia de San Miguel que en ese momento se emplazaba en la actual Ermita del Carmen. Se decide cambiar la ubicación por las irregularidades del terreno y el sitio elegido será la recién estrenada Plaza del Ayuntamiento. Sobre el año 1560

obras que se alargarán en el tiempo casi dos siglos por motivos económicos e históricos.

Bajo el obispado de Belluga, los trabajos de construcción del templo terminan de un modo apresurado. Por esta razón, los materiales que se emplean son de menor nobleza que los usados al principio y podemos diferenciar perfectamente las dos etapas de obras. La última de ellas nos ofrece la sencilla portada de **mármol de Cehégín** que mira hacia la plaza.

Del interior de la Iglesia de San Miguel Arcángel debemos destacar la **cancela de madera** realizada por el maestro ebanista de Mula Lorenzo del Campo durante los últimos años del siglo XVIII y el retorcido coro que sostenido por un arco rebajado, posee una balaustrada de madera y bajo ésta, una **curiosa cornisa con motivos barrocos**.

## IGLESIA DE SANTO DOMINGO

La tradición de Mula nos cuenta que en este lugar existió antes una de las dos mezquitas de la ciudad, pero después de la conquista cristiana el lugar fue consagrado al Santo dominico. Sin embargo, no encontramos la estética medieval en la piedra, puesto que las remodelaciones del siglo XVI conforman ya la disposición de la planta o la fachada sur.



Veamos la descripción del exterior de uno de los símbolos religiosos más emblemáticos de Mula. El material de la portada es de **mármol travertino rojo** de la Almagra y su estructura responde al equilibrado estilo renacentista, formando un arco de triunfo flanqueado por jónicas columnas. En la zona superior, Santo Domingo, San Pedro y San Francisco.

Si deseamos continuar empapándonos de arte, en el interior damos un giro y nos trasladamos al Barroco y sus **exuberantes decorados**, propios de la época de prosperidad que se vivía en aquellos años. La bóveda de la única nave está sustentada por gruesas pilastras corintias y a partir de ellas nacen las capillas laterales.

En 1740 se comienza a construir una capilla a los pies de la Iglesia en honor a la Virgen del Rosario, devoción impulsada por la orden dominica. Este pequeño templo anexo posee planta de cruz griega cubierta con una cúpula cuyas pechinas se decoran con los Santos dominicos.

Además, la Iglesia de Santo Domingo de Guzmán tiene una rica e interesante

**imagería** (con piezas de Salzillo o Sánchez Lozano), una importante colección de pinturas y un ajuar litúrgico digno de mención.

### ERMITA DE NUESTRA SEÑORA DEL CARMEN

Como a la Iglesia de Santo Domingo, la tradición ubica en este lugar a la otra mezquita musulmana que existía en Mula. Con Alfonso X se consagró el espacio como Iglesia dedicada a San Miguel. Y permaneció así hasta que en el siglo XVII, se traslada su culto a la plaza del Ayuntamiento pasando a ser este espacio original en 1604 la Ermita de Nuestra Señora del Carmen que conocemos hoy.

En el interior, sobre una planta de cruz latina la estética del **Barroco** nos atrapa en cada rincón debido a la remodelación que se llevó a cabo en los primeros años del siglo XVIII, época de gran esplendor para Mula. Así, sólo el campanario nos hace referencia al siglo XV y su diseño inicial.



### REAL CONVENTO DE LA ENCARNACIÓN

Fue construido a finales del siglo XVII sobre la antigua Ermita de Nuestra Señora de los Olmos a partir de las aportaciones económicas reales y otras donaciones que consigue el muleño **Fray Pedro de Jesús**, consejero y fiel confesor de don Juan José de Austria, hijo bastardo de Felipe IV.

En 1685, Carlos II le otorga el título a esta fundación de **Patrimonio Real**, hecho que podemos comprobar en el escudo de mármol con sus armas que se encuentra en el patio que da paso a la clausura.

Años más tarde, en el siglo XVIII, el edificio sacro protagoniza trascendentales reformas que nos aproximarán al Convento que hoy podemos visitar. Por ejemplo, se construyen la casa de los Donados y Confesores y una hospedería para los familiares de las religiosas, a las que se accede por un pasadizo desde La Encarnación. Además, debido al mal estado de los cimientos del templo, se construye uno nuevo y se tira el anterior, siendo el campanario el único elemento

que se conserva de la antigua Ermita. Una vez dentro, debemos levantar la vista con el fin de apreciar el **artesonado del siglo XVI** formado por una serie de casetones decorados con geometrías y motivos naturalistas. El Barroco impregna de nuevo la estancia del silencio y nos encontramos, entre otros elementos, un crucero cubierto con una cúpula cuyas pechinas tienen representados, entre maravillosas decoraciones de yesería, a San Francisco, Santa Clara de Asís, Santo Domingo de Guzmán y Santa Teresa de Jesús, fundadores de órdenes religiosas que se encuentran en Mula.

### MUSEOS, COLECCIONES Y EXPOSICIONES: MUSEO DE "EL CIGARRALEJO"

En el bello palacio barroco de los marqueses de Menahermosa se encuentra desde 1993 el Museo del Cigarralejo. Estas paredes albergan una fascinante colección de los restos hallados en el yacimiento arqueológico del mismo nombre, ubicado a unos 3 km de Mula. Este importante yacimiento está compuesto por un **poblado**, un **santuario** y una **necrópolis íbera** que



datan de los siglos IV al I a.C.

### FUNDACIÓN "CASA PINTADA"

En la calle Mayor, una **casa solariega del siglo XVIII** con una fastuosa fachada de decoraciones esgrafiadas sirve para acoger la Fundación Casa Pintada. En su interior, podemos ver una extensa colección de cerámica, escultura, grabados y pintura creada por el artista muleño, Cristóbal Gabarrón.

### COLECCIÓN "DE LA CANAL-BLAYA". MUSEO DE SAN MIGUEL

Si nos acercamos a las dependencias contiguas a la sacristía de la Parroquia de San Miguel podemos visitar una de las colecciones particulares de pintura más extraordinarias de la Región. Se trata de un **variado conjunto de pintura** de temática religiosa y profana que transita por los siglos XVI al XX, realizada en variados formatos y empleando técnicas y distintos soportes que le aportan un alto valor al museo. Algunos de los importantes artistas que elaboraron las piezas son Mengs, Campos o Preciado de la Vega.

